

正誤表・更新情報

本書中に訂正・更新箇所等がございました。お手数をお掛けしますが、下記ご参照頂けますようお願い申し上げます（2021年6月18日）

■第2版 第2刷（2020年11月20日発行）の修正・更新箇所

※第1刷からの修正箇所はhttps://www.yodosha.co.jp/correction/9784758118835_corrections.pdf をご参照ください

頁	場所	修正前	修正後	補足	掲載
I 循環-第1章 敗血症性ショック-13 中心静脈カテーテル 手技編					
87	16～18行目	挿入のやり方ですが、まずは超音波で内頸静脈と 内 頸動脈を確認します。拍動していてプローブで押しても内腔がつぶれないのが 内 頸動脈、押すと内腔がつぶれるのが内頸静脈です(図1)。原則として内頸静脈は 内 頸動脈の外側に位置していますが、...	挿入のやり方ですが、まずは超音波で内頸静脈と 総 頸動脈を確認します。拍動していてプローブで押しても内腔がつぶれないのが 総 頸動脈、押すと内腔がつぶれるのが内頸静脈です(図1)。原則として内頸静脈は 総 頸動脈の外側に位置していますが、...	内頸動脈→総頸動脈に	21/06/18
88	図1・図1タイトル	内 頸動脈	総 頸動脈	※1参照	21/06/18
88	図1説明	内 頸動静脈	総 頸動脈・ 内 頸静脈		21/06/18
88	図2	内 頸動脈	総 頸動脈		21/06/18
II 呼吸-第1章 気道管理-2 気管挿管の適応					
212	3行目	...感染症ではそのほかにも 咽頭 周囲膿瘍や咽後膿瘍、...	...感染症ではそのほかにも 扁桃 周囲膿瘍や咽後膿瘍、...		21/06/18

※1

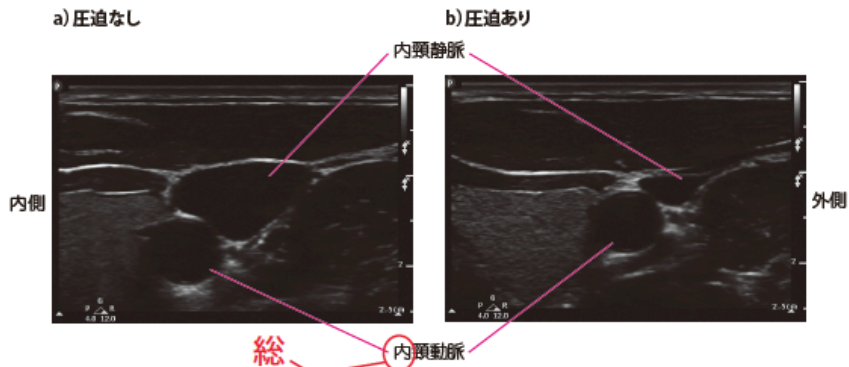


図1 超音波による内頸静脈, 内頸動脈の確認

- a) 内頸動脈の超音波像
- b) 内頸動脈を超音波プローブで圧迫した画像。圧迫してつぶれるのが静脈。つぶれないのが動脈。拍動があることから動脈は区別できる

総頸動脈・内頸静脈

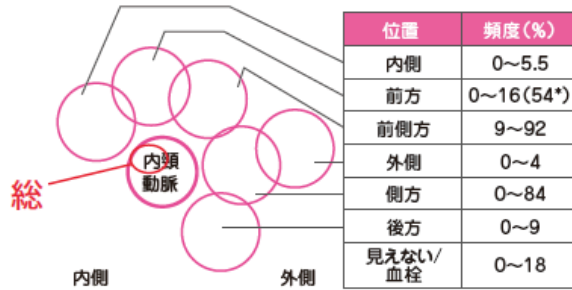


図2 内頸静脈の解剖学的バリエーション

文献3より引用